

REVITALIZÁCIA VEREJNÝCH PRIESTOROV NA SLOVENSKOM VIDIEKU

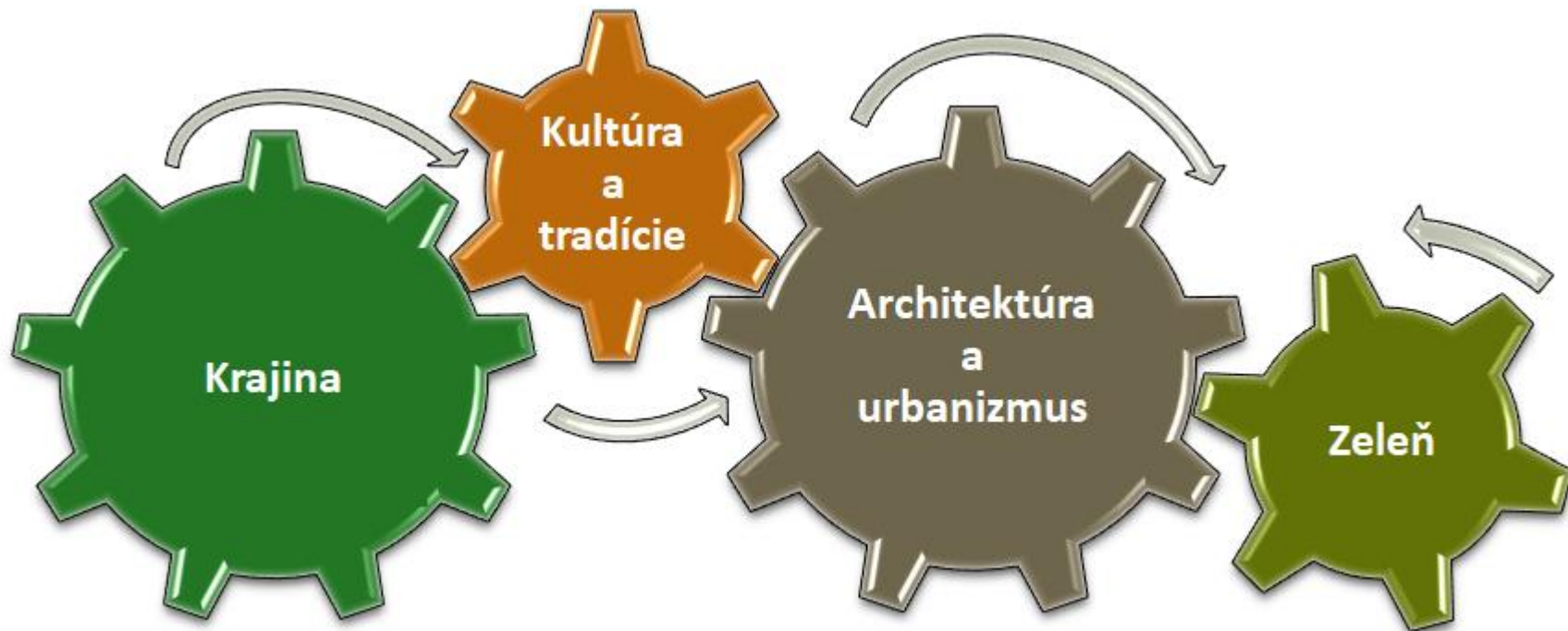
Gabriel Kuczman

Nitra, 10.9.2019



Vidiecke stavby v európskych regiónoch 2019

Obraz slovenského vidieka



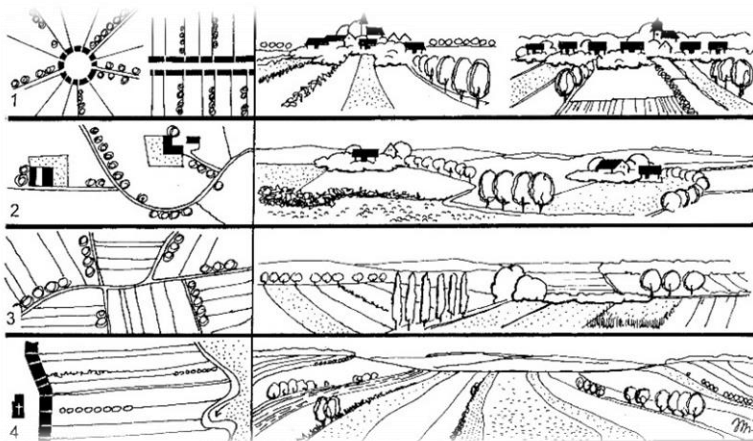
Znaky a vplyvy formujúce obraz slovenského vidieka

- má svoje tradičné znaky a hodnoty v kultúrnych a spoločenských formách / socioekonomické aspekty, formovaní vzhľadu vidieka

Obraz slovenského vidieka

Urbanizmus - Vidiecka zeleň

Nadväznosť zelene - pôdorys sídla a priestorové usporiadanie



Zdroj: Mareček, 2005

Každá doba – na vzhľade odtlačok / Priestorové a funkčné riešenie zelene vo vidieckych sídlach v minulosti reflektovalo na pôdorysný typ dediny / zeleň spája obytné priestory / dokonalé poznanie zelene-vhodné použitie

Obraz slovenského vidieka

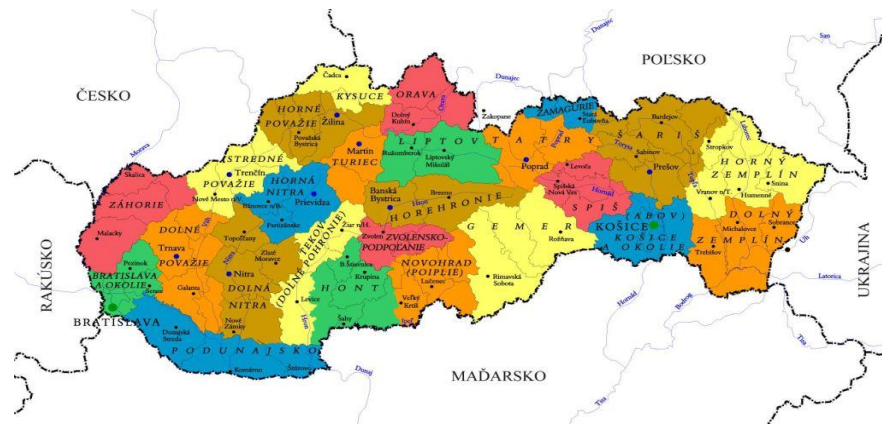
Vidiecka zeleň

Legislatívna podpora

Sú to zanikajúce, alebo už stratené hodnoty?!



Zdroj: <https://www.slovago.sk/muzea/museum-zdiarsky-dom>
<https://www.e-obce.sk/obec/zdiar/fotky/10565.html>



Zeleň - neodmysliteľnou súčasťou /zvýrazňovala hodnoty regiónov a charakteru krajiny/historická zeleň č. 49/2002 / ochrana zelene č. 543/2002 Z. z. o ochrane prírod a krajiny

Zelená infraštruktúra v európskom kontexte

Zelená infraštruktúra je nástrojom zachovania a obnovy európskych ekosystémov a nimi poskytovaných služieb, čo je jedným cieľom Stratégie Európskej únie na zachovanie biodiverzity do roku 2020.



Európske strategické smernice



Zeleň je silne podporovaná aj Európskou krajinárskou politikou/ európsky dohovor o krajine – rozmanitosť európskych krajín ako hodnôt/ stratégia EÚ na ochranu biodiverzity – lepšie využitie ZI + ochrana ekosystémov a jej služieb

Zelená infraštruktúra nepozná hranicu zastavaného územia



Prínos ZI v oblasti :

(výskum projekt Perfect, spracované podľa Magic Matrix Guidelines):

- Biodiverzity
- Zmeny klímy a prírodné riziká
- Životného prostredia/regulačné ekosystémové služby
- Sociálno-ekonomickej oblasti

(zdroj: Hudeková a kol., 2018) – Zelená infraštruktúra

Zdroj: Martinček - <https://www.martincek.sk>

Cieľ EÚ - prirodzená konektivita / Multifunkcionalita ZI – preukázanie na príkladoch

Príklady riešenia zelenej infraštruktúry

Príklady - krajinný a sídelný priestor

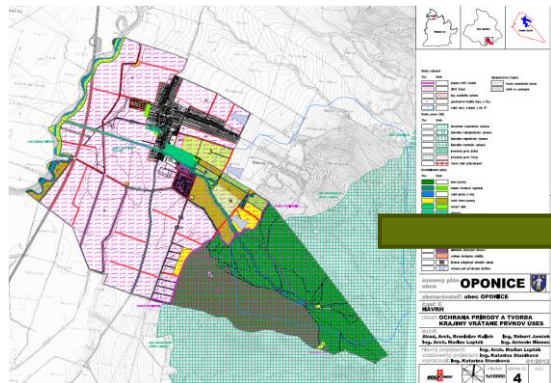


príklady z nitrianskeho regiónu – poľnohospodárska krajina

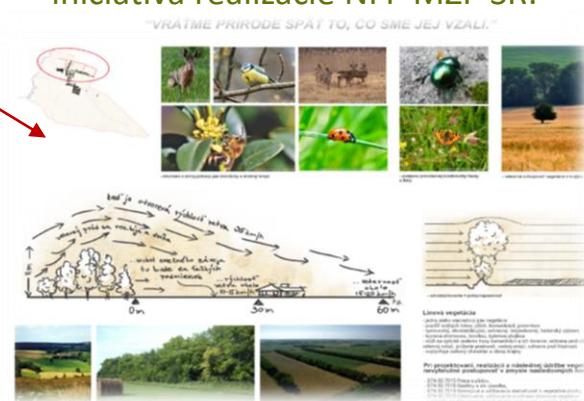
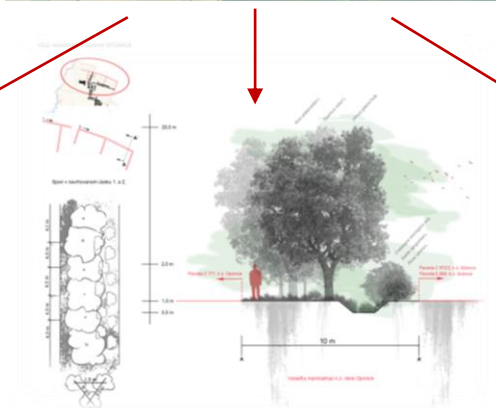


- dosiahnutie zabezpečenia spojenej siete zelenej infraštruktúry / riešenia vychádzajúce z podrobných kultúrno-historických, kompozičných, prírodných a dendrologických analýz.

Príklady riešenia zelenej infraštruktúry - KÚ OPONICE (2018/2019)



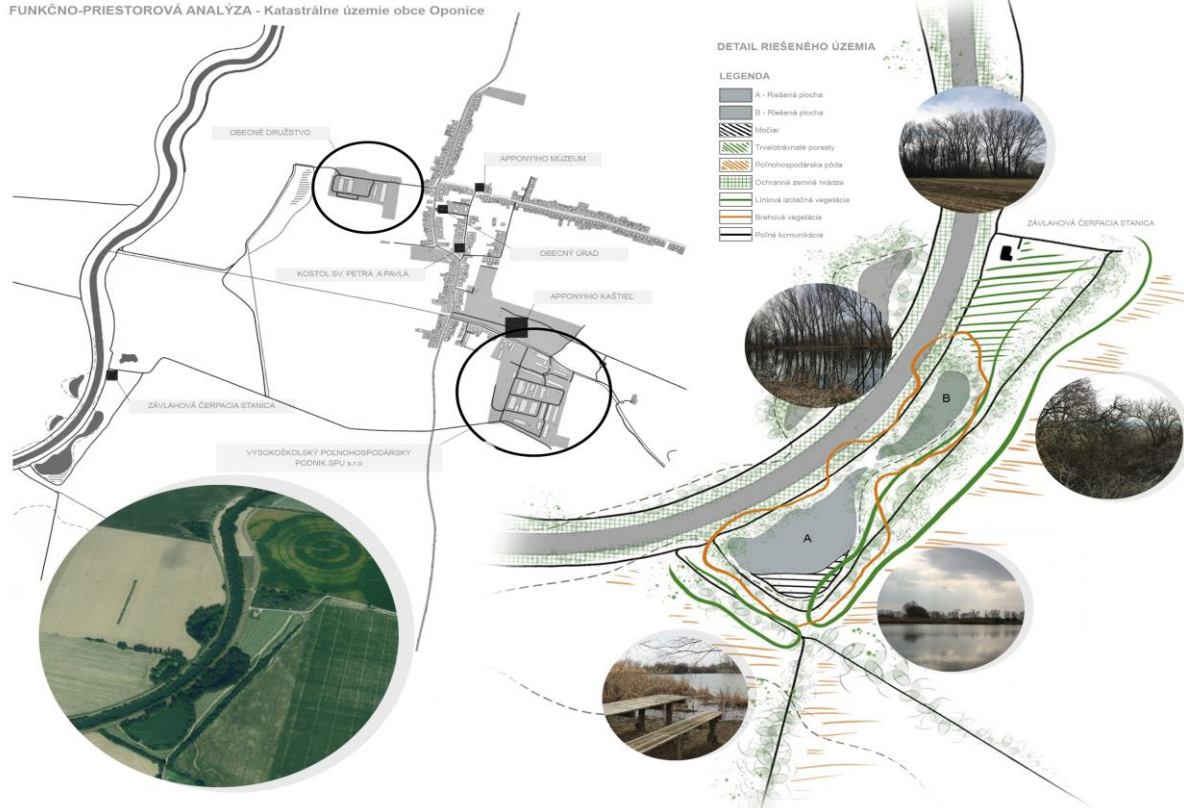
- priestorová a druhová prepojenosť prvkov zelenej infraštruktúry v rieš. segmentoch,
- rôznorodosť priestorových formácií zelenej infraštruktúry,
- iniciatíva realizácie NFP MŽP SR.



Prezentované segmenty riešených prvkov zelenej infraštruktúry

Príklady riešenia zelenej infraštruktúry - KÚ OPONICE (2018/2019)

FUNKČNO-PRIESTOROVÁ ANALÝZA - Katastrálne územie obce Oponice



SLOVENSKÁ POĽNOHOSPODÁRSKA UNIVERZITA V NITRE, FAKULTA ZÁHRADNÍCTVA A KRAJINÉHO INŽINIERSTVA, KATEDRA ZÁHRADNEJ A KRAJINNEJ ARCHITEKTÚRY
 MENO: Bc. Anna Slobodníková, Bc. Monika Raková
 GARANT PREDMETU: Doc. Ing. Gabriel Kuzman, PhD., VYÚČIJUČÍ: Doc. Ing. Gabriel Kuzman, PhD.
 PREDMET: ATELIER KRÁJINÁRSKEJ TVORBY ROK: 2018/2019 KRAJINÁRSKE ÚPRAVY V OBCI OPONICE 3



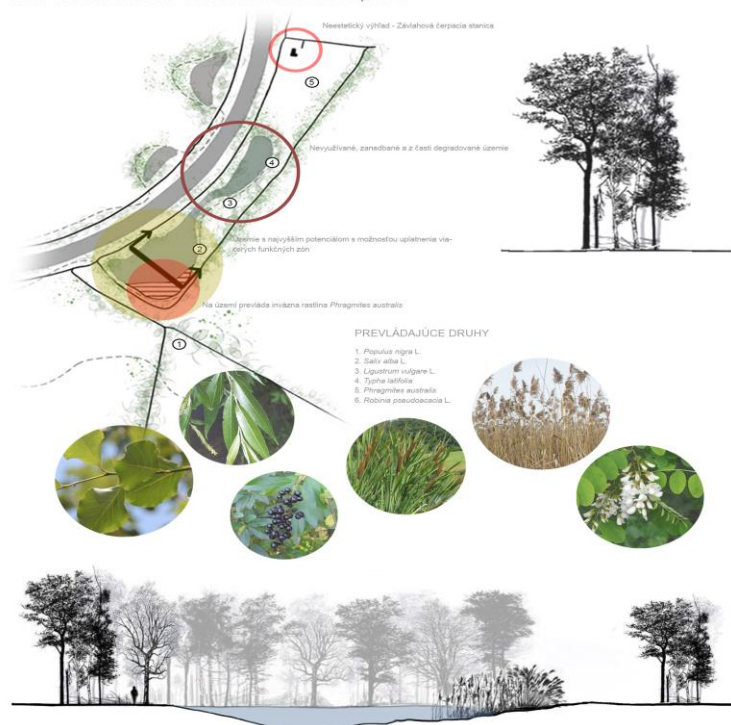
ANALÝZA:

- funkčno - priestorové súvislosti:
- priestorové prepojenie,
- vizuálne prepojenia v krajine
- prírodné pomery

Segment č. 1 – revitalizácia biotopu / cieľ / funkčno – priestorová analýza / základné zdroje

Príklady riešenia zelenej infraštruktúry - KÚ OPONICE (2018/2019)

KOMPOZIČNÁ ANALÝZA - Katastrálne územie obce Oponice



PANORÁMA č. 1



PANORÁMA č. 2



PANORÁMA č. 3



PANORÁMA č. 4



PANORÁMA č. 5



SLOVENSKÁ POĽHOHOSPODÁRSKA UNIVERZITA V BRATISLAVE, FAKULTA ARCHITECTÚRY A KRAJINNEHO INŽINIERSTVA, KATEDRA ZÁHRADNÍCTVA A KRAJINNEJ ARCHITECTÚRY

MENO: Bc. Anna Slobodníková
Bc. Monika Raarová
GABRIEL KUCZMAN, PH.D. VYUČUJÚCI; DOC. ING. GABRIEL KUCZMAN, PH.D.
PREDMETY: ATELIERY KRAJINÁRSKEJ TVORBY ROK: 2018/2019 KRAJINÁRSKE ÚPRAVY V OBCI OPONICE 4



ANALÝZA:

- 1, analýza NDV Supuka a kol. (2016),
- 2, výrubové opatrenia, etapizácia,
- 3, Zhodnotenie zostávajúcich plôch NDV: dlhovekosť/pôsobenie, rýchlosť rastu/plnenie funkcií, etážovitost' pomer S/K

Segment č. 1 – revitalizácia biotopu / analýza NDV a výrubové opatrenia / stabilita

Príklady riešenia zelenej infraštruktúry - KÚ OPONICE (2018/2019)



INŠPIRÁCIE



NÁVRHOVÉ OPATRENIA:

- Zvýšenia biodiverzity v súlade s potenciálnou vegetáciou
- prirodzená infiltrácia vody
- zlepšenie kvality vody,
- kolobehu vody v krajine,
- mikroklimy
- podpora biodiverzity,
- prirodzené spevnenie brehov / stabilita,
- vytvorenie priaznivých podmienok pre život živočíchov.

Segment č. 1 – revitalizácia biotopu / návrhové opatrenia / prírodný aspekt

Príklady riešenia zelenej infraštruktúry - KÚ OPONICE (2018/2019)



NÁVRHOVÉ OPATRENIA:

- podpora obrazu krajiny, vizuálne obohatenie priestoru,
- podpora edukácie v oblasti prírody / pre rôzne vekové kategórie ľudí,
- posilnenie sociálnej sféry a atraktivita územia pre obyvateľov.

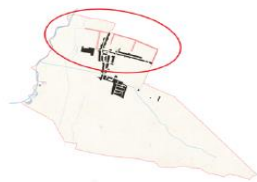


Segment č. 1 – revitalizácia biotopu / návrhové opatrenia / sociálny aspekt

Príklady riešenia zelenej infraštruktúry - KÚ OPONICE (2018/2019)

ZELENÁ INFRAŠTRUKTÚRA je významným prínosom aj pre ochranu prírody a krajiny v rámci siete Natura 2000.

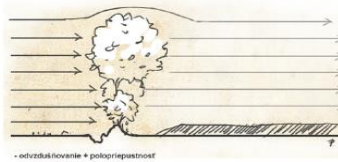
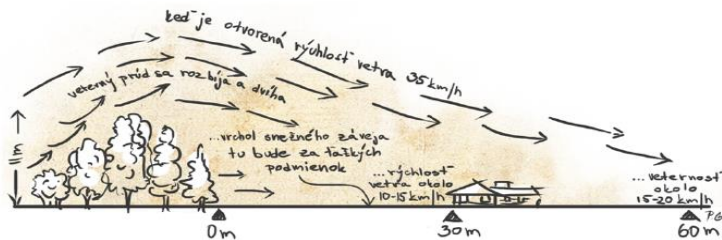
“VRÁŤME PRÍRODE SPÄŤ TO, ČO SME JEJ VZALI.”



- ústiečko a zdroj potraviny pre švábníky a drobný hmyz

- podpora prirodzenej biodiverzity fauny a flóry

- estetická schopnosť vegetácie v krajine



- odvetrávanie + podporipriepustnosť

Linová vegetácia

- jediné alebo vzácný pás vegetácie
- pozdĺž vodných tokov, plôch, komunikácií, pozemkov
- prispievajú, ekostabilizujú, ochranný, krajinný, historický význam
- tvoria a stromová, krovová, bylinná zrážka
- slúžia na optické vedenie trasy komunikácií a ich liečenie, ochrana proti závejam, vetrnej erózii, zníženie prachnosti, vodnej erózií, ochrana proti hlučnosti
- ovplyvňujú estetický charakter a obraz krajiny

Pri projektovaní, realizácii a následnej údržbe vegetácie je nevyhnutné postupovať v zmysle nasledovných noriem:

- STN 83 7015 Práca s pôdou
- STN 83 7018 Rastliny a ich výsadba
- STN 83 7019 Rozvojová a udržiavacia starostlivosť o vegetačné plochy
- STN 83 7010 Ošetrovanie, udržiavanie a ochrana stromovej vegetácie
- v prípade použitia neproduktívnych druhov postupovať v zmysle § 7b zákona NR SR 343/2002 Z. Z. o ochrane prírody a krajiny v znení neskorších predpisov



- vytvorenie vetrolamov na zníženie nárazových vírov

CIEĽ RIEŠENIA LÍNIOVÝCH PRVKOV ZI:

- smerovanie líniových prvkov zelenej infraštruktúry cez prírodné územia,
- **zvýšenia biodiverzity** v súlade s potenciálnou vegetáciou,
- **sceleniu biotopov** líniovými prepojeniami ZI – biokoridormi
- migrácia živočíchov,
- **podpora** nektárodajných druhov,
- **hospodárenie so zrážkovou vodou** vrátane infiltrácie a zadržiavanie vody,
- **prevencia** alebo zníženie znečistenia pôdy
- **migrácia živočíchov**

Segment č. 2 – líniové prvky / prepojenie ZI / ochrana prírody a krajiny NATURA 2000 / zabránenie izolovanými tzv. 'ostrovmi' prírody

Príklady riešenia zelenej infraštruktúry - KÚ OPONICE (2018/2019)

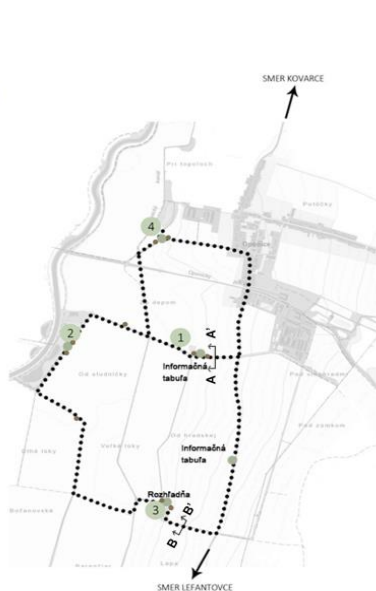
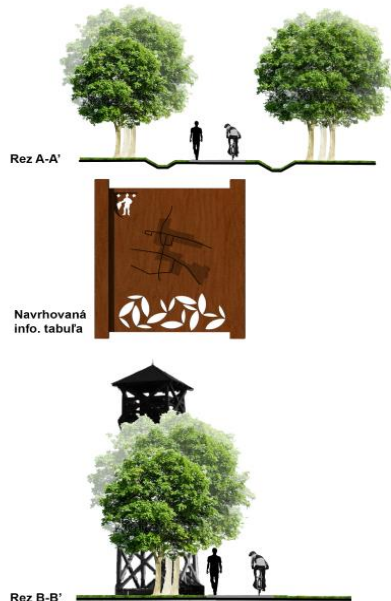


CIEĽ RIEŠENIA:

- nadväznosť na jestvujúce a plánované cyklotrasy
- trasovanie / zviditeľnenie pozitívnych prvkov krajine
- dotvorenie okrajových pásov líniovými prvkami NDV
- prepojenosť s okolitými líniovými prvkami NDV

Príklady riešenia zelenej infraštruktúry - KÚ OPONICE (2018/2019)

PRVKY DROBNEJ ARCHITEKTÚRY



SLOVENSKÁ PODNÍKOPISARSKÁ UNIVERZITA V NITRE, FAKULTA ZÁHRADNÍCTVA A KRAJINÉHO INŽINIERSTVA, KATEDRA ZÁHRADNÉJ A KRAJINNEJ ARCHITEKTÚRY

MEMO: Bc. TATIANA ŠKVARKOVÁ, Bc. NATÁLIA ZELINKOVÁ, Bc. MICHAELA IVANOVÁ. PREDMET: ATÉLIÉRY KRAJINARSKÉJ TVORBY

GARANT PREDMETU: DOC. ING. GABRIEL KUČZMAN, PH.D. ROK: 2018/2019. KRAJINARSKÉ ÚPRAVY V k.ú. OPONICE



CIEĽ RIEŠENIA/VÝSLEDKOM:

- zvýšenie povedomia, ochrany prírody,
- vzťah k prírode, zdravie a blahobyt ľudí,
- podnecovanie fyzickej aktivity,
- mentálne zdravie ľudí.

INŠPIRAČNÉ ZDROJE



Segment č. 3 – líniové prvky ZI / sociálny aspekt / prínos

Zelená infraštruktúra verejných priestorov na slovenskom vidieku

Verejné priestory



- ponúkajú príležitosť k spoločenskej a občianskej súdržnosti a zároveň slúžia aj oddychu a estetickému zážitku.



Verejné priestory majú spoločenské poslanie – prejavom kultúry dediny/ fungujúci verejný priestor
výsledkom: občianskej podpory + zámerov samosprávy a prejavom stavebnej disciplíny

Revitalizácia verejných priestorov na slovenskom vidieku

Plánovanie a osвета

Strategické a komplexné plánovanie – vízia budúcnosti – motivácia občanov

ŽIVOTASCHOPNOSŤ DEDINY „nepredať“ bezduchému vývoju



- vidiek Slovenska stojí pred náročnou úlohou,
- pekná dedina je zrkadlom vkusu jej občanov a šikovnosti samosprávy,
- stratégia vidieka je na zvládnutí požiadaviek modernej doby / vyhnúť sa parciálnym a nekoncepčným riešeniam

Revitalizácia verejných priestorov na slovenskom vidieku

Východiskový stav r. 2015 / požiadavky / riešenia

obec Dvory nad Žitavou



S nárastom počtu obyvateľov a ich požiadavkami vo výstavbe PRIESTOR STRATIL KONTROLU NAD FUNKČNOSŤOU a ESTETIKOU

- Stratégia / architektonicko-urbanistický návrh / krajinnno-architektonické riešenia
- Zámer: riešenie dopravy / centrálny verejný priestor / príslahlé uličné ťahy – prepojenosť – koncepčná jednota priestoru - zjednotenie zelene – druhová a hmotová prepojenosť

Revitalizácia verejných priestorov na slovenskom vidieku

pôvodný stav 10/2015



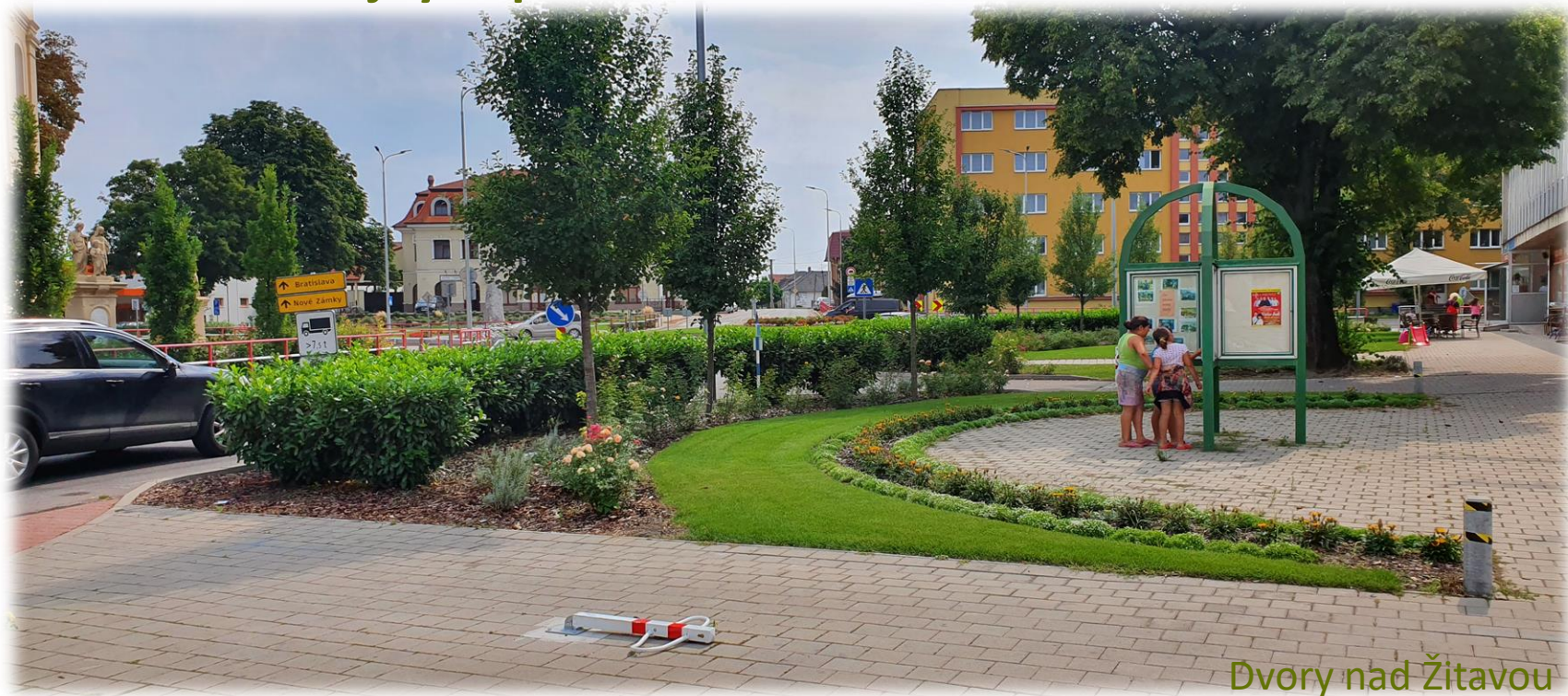
realizácia 05/2017



- Organizácia dopravy / kruhový objazd / zúženie vozovky
- Prekládka inžinierskych sietí
- Organizácia zelene /prepojenosť/ jednotnosť / funkčnosť

Dvory nad Žitavou

Revitalizácia verejných priestorov na slovenskom vidieku



Dvory nad Žitavou

Fotodokumentácia 08/2019 – prosperujúca a funkčná zeleň je odzrkadlenie dobrého manažmentu a prístupu obce a ich obyvateľov o životné prostredie

Revitalizácia verejných priestorov na slovenskom vidieku

Realizácia, fotodokumentácia 08/2019 / ochranná zeleň / bezpečnosť / funkčnosť



Dvory nad Žitavou

Revitalizácia verejných priestorov na slovenskom vidieku

Ulica / súčasný stav Dvory nad Žitavou / inšpirácia AT / vízia Dvory nad Žitavou

Obytná ulica – humanizácia – podpora zelene – návrat života do ulíc



Zdroj fotka a návrh: Macánek a kol., 2015, riešené štúdie ulice pod názvom 'obytná ulica – kvetinové ploty' / v strede inšpirácia Rakúsko, Kleinhoflein, foto autora

- Ulica nie je len cestou, predstavuje „architektúru“ domova dediny /musí byť bezpečná, s dopravným poriadkom.
- sú nositeľom novej filozofie života dediny – spoločného života na ulici.

Revitalizácia verejných priestorov na slovenskom vidieku

Ulica - humanizácia – s podporou zelene



Návrh ulice s cieľom humanizácie

- Pre vidiek sú charakteristické „pokojné“ priestranstvá, kde je povolený vstup osobných a zásobovacích áut s prednosťou chodca.

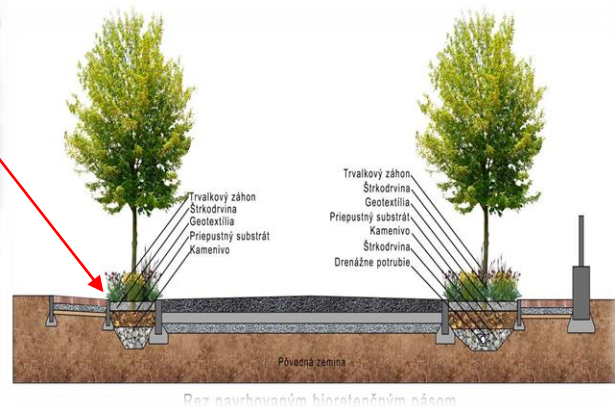


Dvory nad Žitavou

Revitalizácia verejných priestorov na slovenskom vidieku

Revitalizácia s podporou bio retenčných pásov zelene / plnenie funkcií budúcnosti

Vidiek stojí pred budúcnosťou ohrozenia negatívnymi klimatickými zmenami ako sú záplavy a sucho.



Bežné parkovisko dosahuje v lete teplotu vyše 40°C

Dvory nad Žitavou

Revitalizácia verejných priestorov na slovenskom vidieku

Realizácia 2018/2019



- Bežné parkovisko dosahuje v lete teplotu vyše 40°C
- Povrch trávniku ju má vyše 20 C
- Miesta tienené stromami len 20°C.

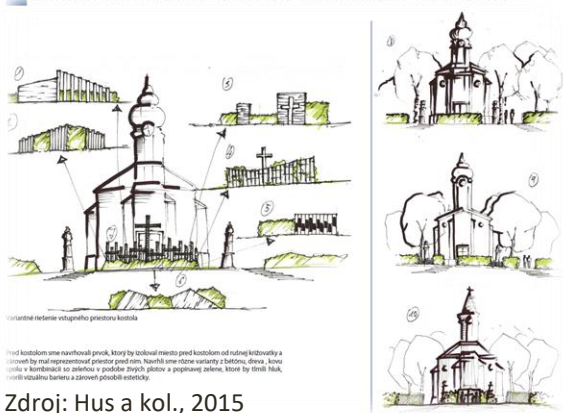
Dvory nad Žitavou

Revitalizácia verejných priestorov na slovenskom vidieku

Kostolná záhrada - návrh 2015 / realizácia 2016

Dvory nad Žitavou

ELENA DEŠINA - DVORY NAD ŽITAVOU - CENTRUM OBCE - S DUCHOM PAMEŤA - VÝHLADOVÉ STUDIE



otvorené trávnaté plochy – stromy/trávnatá plocha / prepojenosť na centrum – plán 2020

teplotné rozdiely: pri skupinkách stromov od 24-29°C - teplota na ulici 37°C - na streche budov 45°C (Leizinger et al.)

Udržiavaný trávnik vyparí za deň 2,15 mm vody/m²

Prostredníctvom zelenej infraštruktúry sa vytvárajú možnosti prepojenia mestských a vidieckych oblastí a vznikajú miesta, na ktorých žijeme a pracujeme.



Dvory nad Žitavou

Kostolná záhrada 08/2019 / prepojenosť na centrum – plán realizácie 2020

ĎAKUJEM ZA POZORNOST!